

JOBS NETWORK NEWS

Sociálním službám chybí zaměstnanci



- [Redakce](#)
- [22 září, 2022](#)

V následujících třiceti letech přibude v České republice milion lidí starších pětadesátilet. Pro systém sociálních služeb to bude znamenat spoustu práce navíc, už dnes přitom sociální služby trpí nedostatkem pracovní síly. Na pozici sociálního pracovníka je přitom nutné vyšší odborné, nebo dokonce vysokoškolské vzdělání.

Podle prezidenta Asociace poskytovatelů sociálních služeb ČR Jiřího Horeckého chybí pobytovým sociálním službám až patnáct tisíc lůžek a na dva tisíce zdravotních sester. Podobným problémem trpí i terénní služby, jejichž pracovníci navštěvují klienty doma.

Na nedostatek pracovníků v sociálních službách upozorňuje i nová strategie Evropské komise. Problém se týká všech členských zemí EU. Podle strategie bude potřeba do roku 2050 vyškolit až 1,6 milionu nových sociálních pracovníků. Komise proto vyzývá členské státy, aby připravily akční plány k řešení těchto problémů dlouhodobé péče.

Již dnes se o většinu seniorů starají jejich rodiny, znamená to pro ně ale nelehký úkol. Podle Horeckého je potřeba sociální služby systémově podpořit a nenechávat péči jen na bedrech příbuzných. „Nejlepší model je, když senior zůstává co nejdéle v domácím prostředí, v péči o něj pomáhá profesionální pečovatelka a rodina ho může příležitostně umístit do odlehčovací služby nebo denního stacionáře. V momentě, kdy už ani to není možné, protože senior trpí třeba demencí, je často východiskem pobytová služba,“ dodává Horecký.

V odlehčovacích službách je pracovních sil prozatím dostatek, ale často je využívají lidé, kterým by se v domovech, tj. pobytových službách, dostalo lepší péče.

Navyšování kapacity pobytových služeb je problematické. Než například město či obec postaví nový domov pro seniory nebo domov se zvláštním režimem, může to trvat až patnáct let. Soukromí investoři staví domovy rychleji, ale motivací těchto zařízení je zisk, fungují na tržním principu. To s sebou nese dvě zásadní úskalí. Zaprvé, lidé si v soukromých zařízeních za péči připlatí. Zadruhé, soukromá zařízení vznikají spíše ve velkých městech, kde žije víc lidí a kde mají zařízení víc potenciálních klientů. Přitom právě v menších městech a na venkově je kvalitních sociálních služeb největší nedostatek.

Kromě státních zařízení a soukromých investorů jsou důležitou silou v sektoru také nestátní poskytovatelé sociálních služeb, například Charita nebo Diakonie. Tyto organizace ale nemohou chybějící kapacity pokrýt. Zpravidla totiž dokážou svým zaměstnancům nabídnout jen o 8–12 % nižší platy, než kolik by pečovatelé dostali ve státním nebo soukromém sektoru.

Zdroj: allnews.cz <https://www.jobs-nn.com/socialnim-sluzbam-chybi-zamestnanci/>

Kdo se posunul kam

Jiří Černík,
finanční ředitel, CRA



Jiří Černík se v oblasti financí a controllingu pohybuje více než 15 let. Na

Letišti Praha měl odpovědnost i za dlouhodobé investiční projekty a z pozice předsedy dozorčí rady dále dohlížel na hospodaření dceřiných společností. Předtím působil na pozici finančního ředitele společnosti Skanska v regionu centrální Evropy, odpovídal i za oblast informačních technologií a centrálního nákupu. Pracoval také pro společnosti Ernst&Young, Jihomoravská plynárenská, Honeywell nebo Zetor.

„Těším se, že se budu podílet na dalším rozvoji CRA. Aktuální složitou makroekonomickou situací vnímám jako velkou příležitost pro silně a připravené společnosti v jejich dalším růstu,“ vysvětluje nový finanční ředitel CRA Jiří Černík.

Jiří Černík vystudoval ekonomii na Masarykově univerzitě v Brně. Je ženatý, má dvě děti a ve volném čase rád vyrazí do přírody nebo za moderním uměním.

Jan Jelínek,
ředitel, AKIS



Ředitelem Agentury komunikačních a informačních systémů (AKIS) ministerstva obrany se stal Jan Jelínek, který dosud u agentury působil jako náčelník štábu. Nahradil Jaroslava Prause, který odchází z aktivní vojenské služby. Nový ředitel převzal funkci na slavnostním nástupu Armády ČR, který zároveň připomněl 105. výročí českého spojovacího vojska. AKIS má na starosti mimo jiné hlasové služby pro armádu a její informační systémy.

AKIS spadá pod sekci komunikačních a informačních systémů ministerstva obrany a zabývá se resortními informačními systémy a jejich propojením s infrastrukturou české veřejné správy a NATO. Zabezpečuje operační plánování v komunikačních a informačních systémech včetně způsobů jejich použití při vojenských operacích a metodicky řídí odbornou přípravu specialistů.

Jiří Bracek,
ředitel oddělení Core
Technology Development,
ESET



Společnost ESET posílil Jiří Bracek, který se stal ředitelem oddělení Core Technology Development v rámci divize pro výzkum a vývoj ESET Research v České republice. V rámci nově vzniklé pozice využije svých dvacet let zkušeností, které nashromáždil v oblasti kybernetické bezpečnosti. Jeho hlavní činností bude koordinace stávajících a vytváření nových týmů pro vývoj bezpečnostních technologií a produktů ESET v Česku, na Slovensku a v Polsku. Děje se tak v souvislosti s dříve oznámenými plány na rozšíření aktivit společnosti ESET v Česku.

Jiří Bracek (43) spojil svůj profesní život s oblastí kyberbezpečnosti. Před nástupem do společnosti ESET působil ve společnostech AVG Technologies (dříve Grisoft) a Avast. V AVG Technologies se podílel na vytváření nástrojů pro ochranu uživatele v reálném čase a posléze vedl vývoj skenovacího jádra.

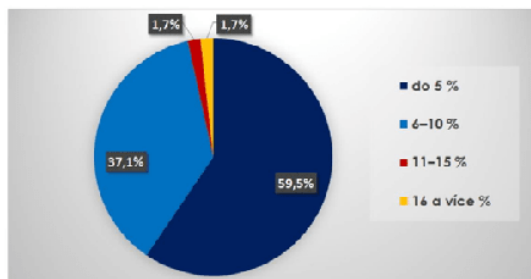
V reakci na inflaci zvýšila platy skoro třetina firem, rostoucí náklady to lidem ale nepokryje

Téměř třetina tuzemských firem již reagovala na letošní extrémně vysokou inflaci a plošně zvýšila platy všem svým zaměstnancům. Dalšíh patnáct procent podniků pak přidávalo buď výběrovým profesím, nebo jen klíčovým zaměstnancům. Nadpoloviční většina firem pak zachovává platy na úrovni z počátku roku. Vyplyvá to z rychlého průzkumu společnosti Edenred mezi 200 tuzemskými firmami.

Růst mezd ale v naprosté většině případů nepokryje zaměstnancům prudce se zvyšující životní náklady, způsobené dramatickým růstem cen. Tam, kde se přidávalo, to totiž nejčastěji bylo do pěti procent (necelých 60 procent případů), v 37 procentech firem pak byl růst do 10 procent a jen ve výjimečných případech přidávaly firmy více. Pro srovnání – inflace se drží nad deseti procenty od letošního února a v srpnu dosáhla 17,5 procenta.

Do konce roku si ale na mzdách ještě mnozí zaměstnanci přilepší. Rozhodnuto letos plošně přidávat,

V průměru o kolik procent jste zvyšovali mzdy?



případně znovu přidávat, je 15 procent zaměstnavatelů, další desetina pak přilepší části svého personálu. Plná třetina firem pak označuje letošní přidání na mzdách za pravděpodobné.

„Pokud skutečně firmy dostojí své proklamaci, pak tu budeme mít velmi výraznou většinu společností, které v průběhu roku na platech lidem přilepší. Ekonomická situace jím ale většinou nedovoluje vyrovnat lidem růst nákladů, způsobený inflací. Řešení, které se nabízí, je zvýšit lidem

příspěvky na benefity, což vychází výhodněji než prosté navýšení mzdy. Firmy u této formy díky daňovému zvýhodnění ušetří 14,8 % na odvodech za zaměstnance, ti tak mají reálný nárůst čistého příjmu o 26 % vyšší, než je tomu u mezd,“ říká ředitelka firemních vztahů Edenred Aneta Martišková.

Ke zvýšení příspěvků na benefity již přitom část firem letos sáhla.

Čelý článek si přečtete zde ▶



Sociálním službám chybí zaměstnanci

V následujících třiceti letech přibude v České republice milion lidí starších pětadesátilet. Pro systém sociálních služeb to bude znamenat spoustu práce navíc, už dnes přitom sociální služby trpí nedostatkem pracovní síly. Na pozici sociálního pracovníka je přitom nutné vyšší odborné, nebo dokonce vysokoškolské vzdělání.

Podle prezidenta Asociace poskytovatelů sociálních služeb ČR Jiřího Horeckého chybí pobytovým sociálním službám až patnáct tisíc lůžek a na dva tisíce zdravotních sester. Podobným problémem trpí i terénní služby, jejichž pracovníci navštěvují klienty doma.

Na nedostatek pracovníků v sociálních službách upozorňuje i nová strategie Evropské komise. Problém se týká všech členských zemí EU. Podle strategie bude potřeba do roku 2050 vyskolit až 1,6 milionu nových sociálních pracovníků. Komise proto vyzývá členské státy, aby připravily akční plány k řešení těchto problémů dlouhodobé péče.

Již dnes se o většinu seniorů starají jejich rodiny, znamená to pro ně ale nelehký úkol. Podle Horeckého je potřeba sociální služby systémově podpořit a nenechat péči jen na bedrech příbuzných. „Nejllepší model je, když senior zůstává co nejdéle v domácím prostředí, v péči o něj pomáhá profesionální pečovatelská a rodina ho může příležitostně umístit do odlehčovací služby nebo denního stacionáře. V momentě, kdy už ani to není možné, protože senior trpí třeba demencí, je často výhodiskem pobytová služba,“ dodává Horecký.

V odlehčovacích službách je pracovních sil prozatím dostatek, ale často je využívají lidé, kterým by se v domovech, tj. pobytových službách, dostalo lepší péče.

Navyšování kapacity pobytových služeb je problematické.



Čelý článek si přečtete zde ▶