

# Praha



Počasí v kraji více informací →  
pocasi.idnes.cz

**DNES** Každodenní příloha pro metropoli

praha.idnes.cz

## Praha láká hasiče i učitele na byty

**Pro sociální pracovníky, učitele či hasiče přibudou služební byty. Drahé bydlení je pro řadu z nich překážkou toho, aby si hledali práci v Praze. Z tabulkového platu si život v metropoli nemohou dovolit.**

Kristína Paulenková  
redaktorka  
MF DNES



**PRAHA** Když si mladý učitel či sociální pracovník, který nepochází z Prahy, spočítá, kolik v metropoli zaplatí měsíčně za byt, zjistí, že na činži nemá. Praha proto navyšuje počty služebních bytů. Zároveň ale připouští, že jich pro tyto profese potřebuje další stovky navíc.

Magistrát má nyní pro učitele, hasiče či policisty k dispozici 1 339 bytů. „Celkově budeme navyšovat byty pro některé profese o 133 bytů. Je to nárůst o deset procent oproti současnému stavu,“ říká Adam Zábanský (Piráti), radní pro bydlení. Bytový fond pro veřejné profese se tedy zvedne na 1 472 bytů. Většinu volného bydlení toho-

to druhu město nabízí na Černém Mostě.

Nejvíce nově přidávaných bytů, a sice padesát, přidělí Praha sociálním pracovníkům a pracovníkům v sociálních službách, 28 bytů vyčlenila pro učitele.

**Nájem nad polovinou příjmu**

Způsob, jakým chce metropole nalákat do zmíněných profesí více lidí, zástupci těchto oborů vítají.

„Služební byt vnímám jako dobrou věc, protože zaměstnáme hodně mimopražských učitelů,“ říká Václav Hlinka, ředitel Základní školy Na Líše, který potvrzuje, že z učitelského platu je problém tržní nájemné zaplatit.

Podle poslední analýzy společnosti Trigema je průměrná cena nájemního bydlení za metr čtvereční 324 korun. To znamená, že za malý byt o velikosti 40 metrů čtverečních nájemník zaplatí takřka 13 tisíc korun, a to bez energií. Taková částka je výrazně nad polovinou celého platu mladého učitele či sociálního pracovníka.

Obecní byty některým profesím nabízejí také městské části. S radnicemi úzce spolupracuje například městská policie. „V současné době naši zaměstnanci využívají přes 200 bytů, které nám poskytlo Hlavní město Praha, a zhruba stejný počet bytů, které našim strážníkům nabídly jednotlivé městské části,“

říká Irena Seifertová, mluvčí pražských strážníků.

Navyšování je však stále nedostatečné a služebních bytů by bylo potřeba zhruba o třetinu více, aby uspokojily poptávku. „Kdybychom sečetli jen všechny požadavky na navyšování od jednotlivých organizací, dostaneme se k číslu 400. Bohužel to není v možnostech současného bytového fondu,“ říká Zábanský.

**324** korun je průměrná cena nájmu za metr čtvereční v Praze (analýza Trigema).

**10** procent je podíl, o kolik by se měl zvednout počet služebních bytů.

**400** bytů navíc potřebuje město, aby uspokojilo poptávku po služebních bytech.

Analýza magistrátu letos ukázala, že Praha má méně obecních bytů než třeba výrazně menší Brno, a navíc některé nevyužívá. Volných obecních bytů evidovala metropole v březnu letošního roku 2 409, z toho 697 jich spravoval magistrát. Z těchto volných obecních bytů jich však bylo možné nabídnout potenciálním nájemníkům pouze 266 kvůli špatnému technickému sta-

vu. Bytový fond město postupně opravuje. Do konce roku by mělo být hotových zhruba 150 jednotek, další v průběhu příštího roku.

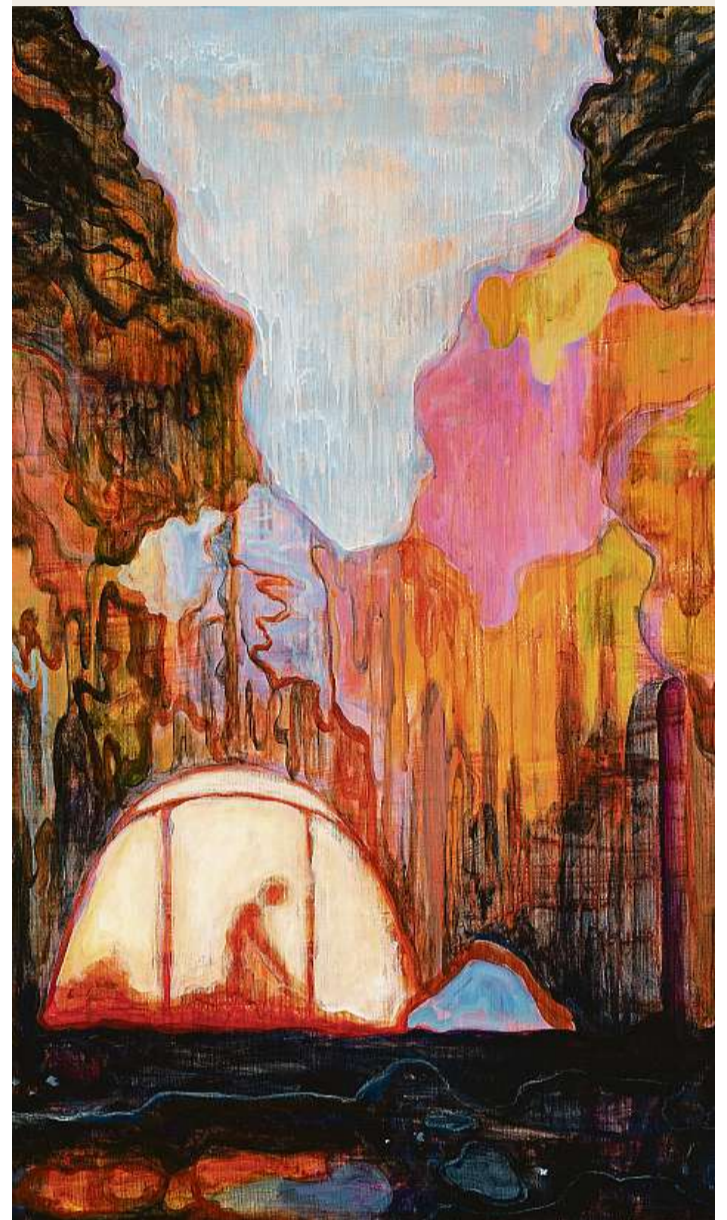
**Rozhodnou profesní organizace** Rozhodování o tom, kdo služební byt dostane, mají na starosti buď profesní organizace dané profese, nebo gesční odbor magistrátu. Bytový odbor žádosti jednotlivých organizací zpracovává na základě informací, které od nich obdrží.

To, že náboru nových i udržení stávajících zaměstnanců by opatření mohlo pomoci, potvrzuje Jiří Horecký, prezident Asociace poskytovatelů sociálních služeb ČR. Ten připomíná podobnost třeba se zdravotnickými profesemi, kdy některé nemocnice služební byty nabízejí.

„Částečně víme, že navyšování bytů funguje, a částečně víme, že bydlení je bariéra pro ty, kteří žijí mimo Prahu a nechtějí dojíždět několik hodin denně, ale není to samospásitelné,“ dodává a upozorňuje na tabulkové platy, které jsou pro celou republiku stejné.

Metropole z fondu vyčlenila některé byty také pro rodiny s dětmi, které nyní žijí na ubytovnách. „Nechceme rezignovat na sociální bytovou politiku, takže chci navyšovat počet sociálních bytů, kterých má Praha dnes asi jen pět procent v rámci svého bytového fondu,“ dodává Zábanský.

**Malíř uvázl v temném lese. Díla s atmosférou kultovního seriálu**



Sovy nejsou tím, čím se zdají být - pod tímto názvem, který odkazuje k legendárnímu seriálu Davida Lynche, vystavuje svá díla v Art & Event Gallery Černá labuť Jiří Hauschka. Malíř tvoří v duchu uměleckého směru stuckismu, který vrací současnému výtvarnému umění srozumitelnost. Hlásí návrat k malbě a sochařství. Odmítá zejména současné konceptualistické směry, vystavující coby umělecká díla rozestlané postele či poházené odpadky. Název vznikl z původně hanlivého označení anglickým výrazem, který lze přeložit jako uváznout. Výstava Sovy nejsou tím, čím se zdají být nabízí obrazy inspirované nejednoznač-

ným vztahem člověka a přírody. „Za poslední dobu jsem prožil zajímavé a vyhrcované období a odchod do světa přírody byl pro mne nezbytností. Člověk potom dokáže vidět věci jinak než jen černobíle,“ vysvětluje Hauschka a k názvu, který si vypůjčil ze seriálu Twin Peaks říká, že skvěle vystihuje to, jak vnímá svůj svět. „Není nikdy černobílý a někdy dokonce to, co se tváří nějak, je ve skutečnosti zcela jinak,“ říká Hauschka. Jeho světu porozuměli návštěvníci galerií ve Velké Británii, USA, Itálii či v Německu. Expozice je přístupná do 31. ledna 2020. (fl)

Foto: Art & Event Gallery Černá labuť

## Město nebude na Petříně kácet a stavět

**MALÁ STRANA** Magistrát nebude na Petříně kácet stromy a nebude pokračovat v plánu vybudování veřejných toalet. Zároveň si nechá vypracovat komplexní studii možných proměn Petřína od Institutu plánování a rozvoje (IPR).

Včera to na setkání s občany uvedli náměstci primátora Petr Hlavá-

ček (za TOP 09) a Petr Hlubuček (STAN). Proti záměru vybudování toalet se postavili obyvatelé okolí. Městu vytýkali také podle nich plánované kácení.

Radní znovu projednají projekt zamýšlených toalet ve Velké strahovské zahradě, jejichž součástí mělo být zázemí pro zahradníky.

Původní souhlasné usnesení bude revokováno. Hlubuček slíbil, že se na Petříně nebude kácet. „Pokud tam nějaké kácení bude, tak to bude pouze z bezpečnostních důvodů,“ dodal. Se stavbou restaurace, kterou městu lidé vytýkali, podle Hlubučka město nepočítá.

Hlaváček řekl, že město nechá

zpracovat dokument, který by se zabýval všemi projekty, o nichž město na Petříně uvažovalo. Následně by se uskutečnila diskuse s obyvateli, památkáři a všemi dotčenými orgány. „Provedli bychom společnou debatu o cílovém stavu a pokusili se z výšky dostat k detailu,“ uvedl Hlaváček. (ČTK)

INZERCE

Aktuální nabídky práce na **jobDNES.cz**

### Finance, pojišťovnictví, účetnictví, bankovníctví

Pracovník/ce klientského centra  
Project & Export Finance Manager  
Senior specialista projektového a exportního financování  
Bankéř/ka Erste Premier - Praha Jugoslávská  
Pricing expert  
Více na [www.jobdnes.cz](http://www.jobdnes.cz)

### Výroba, průmysl

Operátor výroby  
Operátor výroby  
OBSLUHA POLOAUTOMATICKÉ LINKY  
Výrobní operátor mzda až 25000,-/měs.  
Manuální práce ve výrobě - vhodné pro všechny věkové kategorie, bez nutnosti praxe!  
Více na [www.jobdnes.cz](http://www.jobdnes.cz)

### Technika, elektrotechnika

Projektant Měření a regulace - (MaR)  
Projektant elektro slaboproud  
Projektant elektro silnoproud  
Project manager stavebních projektů elektro  
Projektant měření a regulace  
Více na [www.jobdnes.cz](http://www.jobdnes.cz)

### Administrativa

Jednoduchá práce v administrativě, až 32.000Kč  
Asistent/ka/ Praha/OBE  
Asistent/ka výkupního oddělení  
ASISTENTKA S AJ  
RECEPČNÍ - PRAHA  
Více na [www.jobdnes.cz](http://www.jobdnes.cz)